

**Protokół nr 1/2015**  
**Komisji Rewizyjnej Rady Miejskiej w Sulechowie**  
**z kontroli wydatków i działalności Straży Miejskiej w Sulechowie**  
**w latach 2012-2014**

1. Nazwa i adres kontrolowanego podmiotu – Straż Miejska, 66-100 Sulechów ul. Jana Pawła II 52.
2. Imię i nazwisko kontrolujących – Komisja Rewizyjna Rady Miejskiej w Sulechowie w składzie:
  - 1) Sebastian Różycki - przewodniczący komisji,
  - 2) Roman Wilczyński - członek komisji,
  - 3) Jan Rerus - członek komisji,
  - 4) Wiesław Ciesielski - członek komisji.
3. Daty rozpoczęcia i zakończenia czynności kontrolnych – 18 – 19 marca 2015 r.
4. Określenie przedmiotowego zakresu kontroli i okresu objętego kontrolą – wydatki oraz działalność Straży Miejskiej w Sulechowie w latach 2012 – 2014.
5. Imię i nazwisko kierownika kontrolowanego podmiotu – Krzysztof Sadowski Komendant Straży Miejskiej w Sulechowie.

Kontrolę przeprowadzono, realizując zadanie zlecone Komisji Rewizyjnej przez Radę Miejską w planie pracy Komisji przyjętym uchwałą Nr 0007/41/2015 Rady Miejskiej w Sulechowie z dnia 17 lutego 2015 roku.

W kontroli uczestniczył i informacji udzielał Pan Krzysztof Sadowski Komendant Straży Miejskiej w Sulechowie.

**Przedmiotem przeprowadzonej kontroli były następujące sprawy:**

- a) kontrola wydatków (analiza oparta na porównaniu planów i realizacji), ze szczegółową kontrolą zatrudnienia w tym:
  - ✓ wysokości wynagrodzenia,
  - ✓ struktury organizacyjnej,
  - ✓ liczby etatów – z zachowaniem ochrony danych osobowych.
- b) analiza z zakresu:
  - ✓ czynności pracowników Straży Miejskiej oraz,
  - ✓ interwencji zrealizowanych przez Straż Miejską ich:
    - podział,
    - wymiar kar,
    - skuteczność,
    - raport z rekontroli.

Komendant Straży Miejskiej przedłożył następujące dokumenty:

1. Uchwałę Nr XXV/223/2005 Rady Miejskiej w Sulechowie z dnia 25 stycznia 2005 roku w sprawie utworzenia Straży Miejskiej w Sulechowie i nadania jej regulaminu (załącznik nr 1 do protokołu).
2. Zarządzenie Nr 0152-5/10 Burmistrza Sulechowa z dnia 22 marca 2010r. w sprawie Regulaminu Straży Miejskiej w Sulechowie (załącznik nr 2 do protokołu).
3. Porozumienie w sprawie współpracy Straży Miejskiej w Sulechowie z Komendą Miejską Policji w Zielonej Górze (załącznik nr 3 do protokołu).
4. Plan i wykonanie wydatków budżetowych za 2012, 2013, 2014 rok (załącznik nr 4 do protokołu).
5. Zatrudnienie i wynagrodzenie pracowników Straży Miejskiej w Sulechowie za lata 2012-2014 (załącznik nr 5 do protokołu).
6. Zestawienie dochodów z tytułu działalności Strefy Płatnego Parkowania oraz z wpływów z tytułu mandatów wystawionych przez Straż Miejską w Sulechowie w latach 2012-2014 (załącznik nr 6 do protokołu).
7. Strefa Płatnego Parkowania w Sulechowie – rozliczenie za rok 2014 (załącznik nr 7 do protokołu).
8. Ilość użytych blokad na koło przez funkcjonariuszy Straży Miejskiej (załącznik nr 8 do protokołu).
9. Raport z liczby udzielonych mandatów, pouczeń oraz interwencji w latach 2012-2014 oraz wspólnych patroli z innymi jednostkami w latach 2012-2014 (załącznik nr 9 do protokołu).
10. Sprawozdanie z działalności Straży Miejskiej w Sulechowie za rok 2012 wraz z ewidencją wyników działań Straży w roku 2012 (załącznik nr 10 do protokołu).
11. Sprawozdanie z działalności Straży Miejskiej w Sulechowie za rok 2013 wraz z ewidencją wyników działań Straży w roku 2013 (załącznik nr 11 do protokołu).
12. Sprawozdanie z działalności Straży Miejskiej w Sulechowie za rok 2014 wraz z ewidencją wyników działań Straży w roku 2014 (załącznik nr 12 do protokołu).

Komisja Rewizyjna przeprowadziła kontrolę wydatków opartą na porównaniu planów i ich realizacji.

### **ROK 2012**

W roku 2012 zaplanowano wydatki na poziomie 777.089 zł, z czego wydatkowano 745.094,40 zł, co stanowiło 95,88% realizacji zaplanowanych wydatków. Rok 2012 był rokiem zakupów inwestycyjnych, zakupiono fotoradary i maszty oraz parkometry na które wydatkowano 281.821,05 zł. Oznacza to że koszty funkcjonowania samej Straży Miejskiej wyniosły w tym roku według planu 492.558,00 zł, a według wydatków poniesionych 463.273,35 zł. Stanowi to 94,05% zaplanowanych wydatków.

Tabela 1. Wydatki rok 2012.

	2012		
	Plan	Wykonanie	Realizacja
<b>Wydatki ogółem</b>	<b>777 089,00 zł</b>	<b>745 094,40 zł</b>	<b>95,88%</b>
Wydatki inwestycyjne	284 531,00 zł	281 821,05 zł	
<b>Wydatki ogółem (bez inwestycyjnych)</b>	<b>492 558,00 zł</b>	<b>463 273,35 zł</b>	<b>94,05%</b>

W tym okresie zatrudnienie w Straży Miejskiej osiągnęło 10 osób. Większość nakładów pracy wiązała się z obsługą fotoradarów oraz wysyłką korespondencji do osób, które zostały ukarane. Mandaty, z których przychód kwalifikowano na zwiększenie przychodów, będących dochodem Straży Miejskiej, wystawione zostały w tym roku na łączną kwotę 338.315,23 zł. Kolejnym istotnym elementem przychodowym jest obsługa Strefy Płatnego Parkowania. Dochody uzyskane z SPP wyniosły 199.115,74 zł.

W roku 2012 osoby obsługujące parkometry były przyjmowane z Urzędu Pracy i nie stanowiły znaczącego wydatku z tytułu wynagrodzeń, gdyż wydatek ten był refinansowany przez Powiatowy Urząd Pracy w Zielonej Górze (w ramach programu robót publicznych).

Tabela 2. Wynagrodzenia w roku 2012.

	2012		
	Plan	Wykonanie	Realizacja
Wynagrodzenia osobowe pracowników	283 740,00 zł	275 336,00 zł	97,04%
Wynagrodzenia strażników		206 854,00 zł	75,13%
Wynagrodzenia pracowników biurowych		62 891,00 zł	22,84%
Wynagrodzenie pracownika admin. (SPP)		5 591,00 zł	2,03%
Dodatkowe wynagrodzenie roczne	19 284,00 zł	19 269,95 zł	99,93%
Składki na ubezpieczenie społeczne	53 066,00 zł	49 081,79 zł	92,49%
Składki na fundusz prac	7 515,00 zł	6 414,83 zł	85,36%
<b>Razem</b>	<b>363 605,00 zł</b>	<b>350 102,57 zł</b>	<b>96,29%</b>

W kontrolowanym roku 2012 w Straży Miejskiej pracowało łącznie 10 pracowników, z czego 7 strażników. Średni koszt miesięczny wynagrodzeń z narzutami na etat wyniósł 2.917,52 zł.

Tabela 3. Średnia wynagrodzeń bez narzutów według podziału na funkcje oraz z narzutami na liczbę zatrudnionych w roku 2012.

	2012		
	liczba etatów	Wykonanie	średnia/miesiąc
Wynagrodzenia strażników	7,00	206 854,00 zł	2 462,55 zł
Wynagrodzenia pracowników biurowych	2,00	62 891,00 zł	2 620,46 zł
Wynagrodzenie pracownika admin. (SPP)	1,00	5 591,00 zł	465,92 zł
<b>Wynagrodzenia razem z narzutami</b>	<b>10,00</b>	<b>350 102,57 zł</b>	<b>2 917,52 zł</b>

**ROK 2013**

W roku 2013 zaplanowano wydatki na poziomie 467.594,00 zł z czego wydatkowano 446.421,51 zł, co stanowiło 95,47% realizacji zaplanowanych wydatków. Rok 2013 był rokiem bez zakupów inwestycyjnych.

Tabela 4. Wydatki rok 2013.

	2013		
	Plan	Wykonanie	Realizacja
<b>Wydatki ogółem</b>	<b>467 594,00 zł</b>	<b>446 421,51 zł</b>	<b>95,47%</b>
Wydatki inwestycyjne	0,00 zł	0,00 zł	
<b>Wydatki ogółem (bez inwestycyjnych)</b>	<b>467 594,00 zł</b>	<b>446 421,51 zł</b>	<b>95,47%</b>

W tym okresie zatrudnienie w Straży Miejskiej osiągnęło 9 osób. Część nakładów pracy wiązała się z obsługą fotoradarów oraz wysyłką korespondencji do osób, które zostały ukarane. Mandaty, które są dochodem Straży Miejskiej wystawione zostały w tym roku na łączną kwotę 149.129,52 zł. Kolejnym istotnym elementem przychodowym jest obsługa Strefy Płatnego Parkowania. Dochody uzyskane z SPP wyniosły 207.351,25 zł.

W roku 2013 były dwie osoby obsługujące strefę płatnego parkowania zatrudnione przez Burmistrza Sulechowa, przy czym jeden etat był refinansowany przez Powiatowy Urząd Pracy w Zielonej Górze (w ramach programu robót publicznych).

Tabela 5. Wynagrodzenia w roku 2013.

	2013		
	Plan	Wykonanie	Realizacja
Wynagrodzenia osobowe pracowników	285 934,00 zł	276 866,00 zł	96,83%
Wynagrodzenia strażników		193 034,00 zł	
Wynagrodzenia pracowników biurowych		63 257,00 zł	
Wynagrodzenie pracownika admin. (SPP)		20 575,00 zł	
Dodatkowe wynagrodzenie roczne	16 784,00 zł	16 783,90 zł	100,00%
Składki na ubezpieczenie społeczne	54 671,00 zł	53 700,18 zł	98,22%
Składki na fundusz prac	6 805,00 zł	6 362,37 zł	93,50%
<b>Razem</b>	<b>364 194,00 zł</b>	<b>353 712,45 zł</b>	<b>97,12%</b>

Tabela 6. Średnia wynagrodzeń bez narzutów według podziału na funkcje oraz z narzutami na liczbę zatrudnionych w roku 2013.

	2013		
	liczba etatów	Wykonanie	średnia/miesiąc
Wynagrodzenia strażników	6,00	193 034,00 zł	2 681,03 zł
Wynagrodzenia pracowników biurowych	2,00	63 257,00 zł	2 635,71 zł
Wynagrodzenie pracownika admin. (SPP)	1,00	20 575,00 zł	1 714,58 zł
Wynagrodzenia razem z narzutami	9,00	353 712,45 zł	3 275,12 zł

W kontrolowanym roku 2013 w Straży Miejskiej pracowało łącznie 9 pracowników, z czego 6 strażników. Średni koszt miesięczny wynagrodzeń z narzutami na etat wyniósł 3.275,12 zł.

### **ROK 2014**

W roku 2014 zaplanowano wydatki na poziomie 439.535,00 zł z czego wydatkowano 396.159,09 zł, co stanowiło 90,13% realizacji zaplanowanych wydatków. Rok 2014 był rokiem bez zakupów inwestycyjnych.

Tabela 7. Wydatki rok 2014.

	2014		
	Plan	Wykonanie	Realizacja
<b>Wydatki ogółem</b>	<b>439 535,00 zł</b>	<b>396 159,09 zł</b>	<b>90,13%</b>
Wydatki inwestycyjne	0,00 zł	0,00 zł	
<b>Wydatki ogółem (bez inwestycyjnych)</b>	<b>439 535,00 zł</b>	<b>396 159,09 zł</b>	<b>90,13%</b>

W tym okresie zatrudnienie w Straży Miejskiej osiągnęło 7 osób. Niewielka część nakładów pracy wiązała się z obsługą fotoradaru oraz wysyłką korespondencji do osób, które zostały ukarane. Mandaty które są dochodem Straży Miejskiej wystawione zostały w tym roku na łączną kwotę 98.269,03 zł. Kolejnym istotnym elementem przychodowym jest obsługa Strefy Płatnego Parkowania. Dochody uzyskane z SPP wyniosły 223.345,18 zł.

W roku 2014 były dwie osoby zatrudnione przez Burmistrza Sulechowa obsługujące strefę płatnego parkowania, przy czym jeden etat był refinansowany przez Powiatowy Urząd Pracy w Zielonej Górze (w ramach programu robót publicznych).

Tabela 8. Wynagrodzenia w roku 2014.

	2014		
	Plan	Wykonanie	Realizacja
Wynagrodzenia osobowe pracowników	246 441,00 zł	248 980,00 zł	101,03%
Wynagrodzenia strażników		159 855,00 zł	
Wynagrodzenia pracowników biurowych		65 625,00 zł	
Wynagrodzenie pracownika admin. (SPP)		23 501,00 zł	
Dodatkowe wynagrodzenie roczne	21 252,00 zł	21 251,29 zł	100,00%
Składki na ubezpieczenie społeczne	48 671,00 zł	47 643,49 zł	97,89%
Składki na fundusz prac	7 515,00 zł	6 390,29 zł	85,03%
<b>Razem</b>	<b>323 879,00 zł</b>	<b>324 265,07 zł</b>	<b>100,12%</b>

Tabela 9. Średnia wynagrodzeń bez narzutów według podziału na funkcje oraz z narzutami na liczbę zatrudnionych w roku 2014.

liczba etatów	2014		
	7,00	7,00	średnia/miesiąc
Wynagrodzenia strażników	4,00	159 855,00 zł	3 330,31 zł
Wynagrodzenia pracowników biurowych	2,00	65 625,00 zł	2 734,38 zł
Wynagrodzenie pracownika admin. (SPP)	1,00	23 501,00 zł	1 958,42 zł
Wynagrodzenia razem z narzutami	7,00	324 265,07 zł	3 860,30 zł

W kontrolowanym roku 2014 w Straży Miejskiej pracowało łącznie 7 pracowników, z czego 4 strażników. Średni koszt miesięczny wynagrodzeń z narzutami na etat wyniósł 3.860,30 zł.

#### **Lata 2012 - 2014**

Analizując koszt utrzymania Straży Miejskiej w Sulechowie Komisja Rewizyjna stwierdza, że corocznie dopłaca Gmina do jej utrzymania. Największe koszty poniesiono w 2012 roku, kiedy dokonano zakupów inwestycyjnych. Wówczas to, całkowite wydatki wyniosły 207.663,43 zł. W następnych latach koszty wyniosły 2013 roku 89.940,74 zł, a w 2014 roku 73.410,58 zł.

Tabela 10. Koszt utrzymania Straży Miejskiej w Sulechowie w latach 2012 – 2014.

	2012	2013	2014
Dochody z tytułu wpływów	537 430,97 zł	356 480,77 zł	322 748,51 zł
Wydatki	745 094,40 zł	446 421,51 zł	396 159,09 zł
Koszt Straży Miejskiej	<b>207 663,43 zł</b>	<b>89 940,74 zł</b>	<b>73 410,58 zł</b>

W badanym okresie widać znaczące ruch w liczbie zatrudnionych strażników. Nastąpiło zmniejszenie liczby zatrudnionych z 10 do 7 osób (obecnie 6). Średni koszt wynagrodzenia zasadniczego wraz z narzutami:

- a) strażników wzrósł z 2.481,03 zł do 3.330,31 zł.
- b) pracowników biurowych wzrósł z 2.620,46 zł do 2.734,38 zł.
- c) pracowników administracyjnych wzrósł z 1.714,58 do 1.958,42 zł.

W badanym okresie znacząco wzrasta liczba interwencji, pouczeń i mandatów. Oceniając ten obszar wyraźnie widać zmniejszenie wystawianych mandatów. Wynika ona ze zmiany przepisów ruchu drogowego oraz zmiany komendanta Straży Miejskiej, który wyznaczył nowe kierunki działania.

Tabela 11. Mandaty, pouczenia, interwencje w latach 2012 – 2014.

Liczba	2012	2013	2014
Mandaty	1977	1082	988
Pouczenia	346	370	357
Interwencje	410	2361	2591
	<b>2733</b>	<b>3813</b>	<b>3936</b>
<b>Strażników</b>	<b>7</b>	<b>6</b>	<b>4</b>
Srednia liczba interwencji na strażnika	390	636	984

**Zalecenia**

- a) analizując zapisy znajdujące się w Uchwale nr XXV/223/2005 Rady Miejskiej w Sulechowie z dnia 25 stycznia 2005 roku ujawniono nieaktualne zapisy, które wymagają poprawy na przykład w:
- ✓ §4 pkt 2) adresowe w regulaminie ul. Świerczewskiego 52,
  - ✓ §5 pkt. 2 ust 11 nadzór i obsługa miejskiego systemu monitoringu (system ten obecnie nie działa, zatem należy system naprawić lub wykreślić zapis).

**Komisja Rewizyjna wnioskuje o uaktualnienie uchwały.**

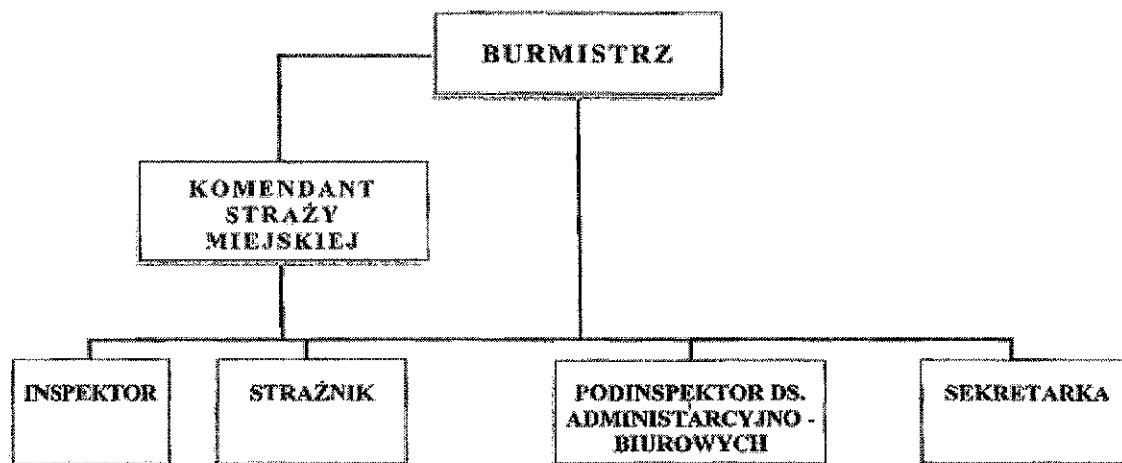
- b) analizując zapisy z zarządzenia nr 0152-5/10 Burmistrza Sulechowa z dnia 22 marca 2010 roku ujawniono nieaktualne zapisy w:
- ✓ §9 pkt. 1 nadzór miejskiego systemu monitoringu (system ten obecnie nie działa, zatem należy system zakupić/naprawić lub wykreślić zapis),
  - ✓ §9 pkt. 2 eksploatacja i nadzór nad sprawnością techniczną samochodu służbowego i skuterów użytkowanych przez Straż (obecnie Straż Miejska nie ma skuterów dlatego należy zmienić zapis np. eksploatacja i nadzór nad sprawnością techniczną samochodu służbowego użytkowanego przez Straż Miejską),
  - ✓ §13 pkt. 2 w skład Straży wchodzi stanowiska strażnicze, urzędnicze oraz stanowiska pomocnicze i obsługi (według opinii Komisji Rewizyjnej zapis powinien być zgodny z obowiązującym schematem organizacyjnym).

**Komisja Rewizyjna wnioskuje o uaktualnienie zarządzenia.**

- c) w wyniku przeprowadzonej kontroli stwierdzono, że schemat struktury organizacyjnej jest nieaktualny. Według zebranych przez Komisję Rewizyjną informacji wynika, że obecnie w Straży Miejskiej brak jest zatrudnionej sekretarki. Zaprezentowany poniżej schemat zamieszczony jest w kontrolowanej dokumentacji.

**Komisja Rewizyjna wnioskuje o jego uaktualnienie.**

### SCHEMAT ORGANIZACYJNY STRAŻY MIEJSKIEJ W SULECHOWIE



- d) Komisja Rewizyjna dokonała analizy zarówno aktualnej struktury organizacyjnej Straży Miejskiej, jak również zakresu aktualnych i przewidywanych obowiązków spoczywających na funkcjonariuszach Straży Miejskiej.

Na jej podstawie Komisja Rewizyjna wnioskuje do Burmistrza Sulechowa o rozpatrzenie możliwości zatrudnienia dodatkowych funkcjonariuszy Straży Miejskiej w Sulechowie.

- e) w czasie kontroli badany był problem likwidacji samochodów nie nadających się użytkowania i zalegających w różnych punktach miasta. Komisja Rewizyjna stwierdza, że Gmina Sulechów nie posiada zawartej umowy z jakąkolwiek firmą specjalistyczną, w zakresie odbioru i przechowywania (parkowania) tego typu pojazdów mechanicznych. W tej sytuacji, Straż Miejska nie dysponuje narzędziami i możliwościami egzekwowania zgodnych z obowiązującym stanem prawnym rozwiązań w tym zakresie.

Komisja Rewizyjna wnioskuje o podjęcie działań mających na celu uregulowanie obecnej sytuacji,

- f) do obowiązków Straży Miejskiej należy nadzór nad utrzymaniem porządku na terenie Gminy Sulechów. Narzędziem którym to ułatwia jest aparat fotograficzny reagujący na ruch (foto pułapka). Obecnie na wyposażeniu Straży Miejskiej znajduje się tylko jedno takie urządzenie.



**Z uwagi na niewystarczającą liczbę wymienionych urządzeń, Komisja Rewizyjna wnioskuje o rozważenie zakupu kolejnych tego typu aparatów fotograficznych do dyspozycji Straży Miejskiej,**

g) jednym z obowiązków Straży Miejskiej, jest nadzór oraz obsługa miejskiego systemu monitoringu. W wyniku złożonych przez Komendanta Straży Miejskiej wyjaśnień Komisja Rewizyjna stwierdza, że obecnie system miejskiego monitoringu jest niesprawny, ponadto jest on bardzo awaryjny jego naprawa jest kosztowna.

**W tej sytuacji Komisja Rewizyjna wnioskuje o rozważenie ewentualności zakupu i instalacji nowego systemu monitoringu miejskiego, opartego na łączności bezprzewodowej z możliwością zainstalowania podglądu na dwóch stanowiskach, tj. w siedzibie Straży Miejskiej oraz Komisariatu Policji w Sulechowie. Według zebranych przez Komisję Rewizyjną informacji, istnieje prawdopodobieństwo finansowego udziału w kosztach zakupu nowego systemu, podmiotów i instytucji zainteresowanych funkcjonowaniem tego typu systemu w Sulechowie,**

Komisja Rewizyjna w wyniku przeprowadzonej kontroli stwierdziła niewielkie uchybienia i sformułowała zalecenia w postaci wniosków, które przedstawiła w podpunktach od a) do g) niniejszego protokołu.

Komisja Rewizyjna na podstawie przeprowadzonej kontroli **pozytywnie** ocenia działalność Straży Miejskiej w Sulechowie. Komisja Rewizyjna stwierdza, że zadania realizowane przez Straż Miejską w Sulechowie wykonywane są **zgodnie** z ustawą o strażach gminnych (Dz.U. Nr 123, poz. 779 z późn. zm.) oraz uchwałą nr XXV/223/2005 Rady Miejskiej w Sulechowie z dnia 25 stycznia 2005r.

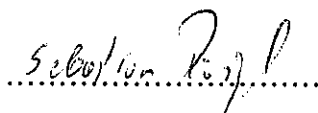
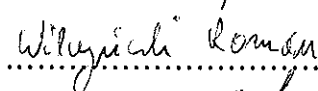
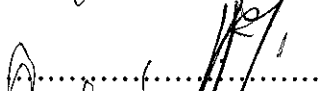
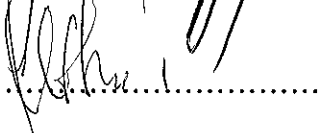
Protokół Nr 1 Komisji Rewizyjnej Rady Miejskiej w Sulechowie z kontroli wydatków działalności Straży Miejskiej w Sulechowie w latach 2012 – 2014, sporządzonych został w 3 jednobrzmiących egzemplarzach.

Poszczególne egzemplarze protokołu otrzymują:

- 1) Burmistrz Sulechowa Pan Ignacy Odważny,
- 2) Przewodniczący Rady Miejskiej w Sulechowie Pan Stanisław Kaczmar
- 3) Komisja Rewizyjna Rady Miejskiej w Sulechowie

**Data i miejsce podpisania protokołu: Sulechów 30.04.2015 r.**

**Podpisy kontrolujących – członków Komisji Rewizyjnej Rady Miejskiej w Sulechowie:**

- |                       |                           |   |
|-----------------------|---------------------------|---|
| 1. Sebastian Różycki  | - przewodniczący komisji, |  |
| 2. Roman Wilczyński   | - członek,                |  |
| 3. Jan Rerus          | - członek,                |  |
| 4. Wiesław Ciesielski | - członek.                |  |

Kontrolowany nie wnosi zastrzeżeń do protokołu oraz nie wnosi zdania odrębnego do protokołu.

**Podpis kierownika kontrolowanego podmiotu:**

Komendant Straży Miejskiej  
w Sulechowie

..... Sulechów, dnia 18.05..... 2015 r.