

MIEJSCOWY PLAN ZAGOSPODAROWANIA PRZESTRZENNEGO
CZĘŚCI TERENÓW W OBRĘBIE GEODEZYJNYM GÓRKI MAŁE

PROGNOZA
ODDZIAŁYWANIA NA ŚRODOWISKO

opracowanie:
mgr inż. arch. Katarzyna Łotysz ZOIU-356

Zielona Góra, sierpień - wrzesień 2020 r.

SPIS TREŚCI

1.	Charakterystyka projektowanego dokumentu	str. 3
1.1	Zawartość dokumentu	
1.2	Główne cele opracowania	str. 4
1.3	Powiązania opracowania z innymi dokumentami	
2.	Stan środowiska w obszarze objętym projektowanym dokumentem	str. 5
2.1	Powietrze	
2.2	Wody podziemne	
2.3	Wody powierzchniowe	str. 7
2.4	Promieniowanie elektromagnetyczne	
2.5	Hałas	str. 8
2.6	Gleby	
2.7	Flora i fauna	str. 9
3.	Potencjalne zmiany stanu środowiska w przypadku braku realizacji projektowanego dokumentu	str. 10
4.	Problemy ochrony środowiska istotne z punktu widzenia realizacji projektowanego dokumentu, szczególnie dotyczące obszarów podlegających ochronie na podst. ustawy z dnia 16 kwietnia 2004 r. o ochronie przyrody	
5.	Problemy ochrony środowiska ustanowione na szczebli międzynarodowym, wspólnotowym i krajowym, istotne z punktu widzenia realizacji projektowanego dokumentu, oraz sposoby, w jakich zostały one uwzględnione podczas opracowywania dokumentu	str. 12
6.	Przewidywane znaczące oddziaływania projektowanego dokumentu na poszczególne elementy środowiska oraz zależności między wyszczególnionymi elementami i oddziaływaniami na te elementy	
6.1	Oddziaływanie na obszary Natura 2000 oraz ich integralność	
6.2	Oddziaływanie na różnorodność biologiczną	str. 13
6.3	Oddziaływanie na ludzi - ich zdrowie i warunki życia	
6.4	Oddziaływanie na zwierzęta	str. 14
6.5	Oddziaływanie na rośliny	
6.6	Oddziaływanie na wody	
6.7	Oddziaływanie na powietrze	
6.8	Oddziaływanie na powierzchnię ziemi	
6.9	Oddziaływanie na krajobraz	
6.10	Oddziaływanie na klimat	str. 15
6.11	Oddziaływanie na zasoby naturalne	
6.12	Oddziaływanie na zabytki	
6.13	Oddziaływanie na dobra materialne	
6.14	Zależności między wyszczególnionymi elementami środowiska i oddziaływaniami na te elementy.	
7.	Rozwiązania mające na celu zapobieganie, ograniczanie lub kompensację przyrodniczą negatywnych oddziaływań projektowanego dokumentu na środowisko, szczególnie na cele i przedmiot ochrony obszaru Natura 2000 oraz integralność tego obszaru	
8.	Propozycje rozwiązań alternatywnych do rozwiązań zawartych w projektowanym dokumencie	
9.	Propozycje metod analizy skutków realizacji postanowień projektowanego dokumentu oraz częstotliwości jej przeprowadzania	str. 16

10. Informacje o możliwym transgranicznym oddziaływaniu projektowanego dokumentu na środowisko
11. Metody zastosowane przy sporządzaniu prognozy i trudności napotkane przy jej opracowywaniu
12. Streszczenie (w języku niespecjalistycznym)

1. Charakterystyka projektowanego dokumentu

1.1. Zawartość dokumentu

Niniejsza prognoza została sporządzona do miejscowego planu zagospodarowania przestrzennego części terenów w obrębie geodezyjnym Górki Małe – w gminie Sulechów. Zawiera treści zgodne z zapisami aktualnie obowiązujących aktów prawnych, w tym m.in.:

- Ustawa z dnia 3 października 2008 r. *o udostępnianiu informacji o środowisku i jego ochronie, udziale społeczeństwa w ochronie środowiska oraz o ocenach oddziaływania na środowisko* (t.j. Dz. U. 2020 r. poz. 283 ze zm.);

Niniejsza prognoza sporządzona została zgodnie z zakresem i stopniem szczegółowości informacji uzgodnionym z Regionalnym Dyrektorem Ochrony Środowiska – pismo: WZŚ-411.100.2020.JF z dnia 7-08-2020 r. oraz z Państwowym Powiatowym Inspektorem Sanitarnym w Zielonej Górze – pismem: NS-NZ.7714.17.2020 z dnia 10.08.2020 r.

Państwowy Powiatowy Inspektor Sanitarny w Zielonej Górze określił zakres i stopień szczegółowości informacji wymaganych w prognozie podany w art. 51 ust.2 ww ustawy z dnia 3.10.2008 r. – w zakresie oceny istniejącego stanu środowiska mogącego mieć wpływ na zdrowie i życie ludzi oraz zmiany tego stanu i przewidywanego oddziaływania na zdrowie i warunki życia po realizacji założeń projektu. Przeanalizować oddziaływanie funkcji produkcyjnej, usługowej na tereny mieszkaniowe i inne tereny chronione w zakresie hałasu i zanieczyszczeń powietrza. W przypadku dopuszczenia do realizacji instalacji związanych z odzyskiem lub unieszkodliwianiem odpadów, w tym stacji demontażu, zakładów przetwarzania zużytego sprzętu elektrycznego i elektronicznego, składowiska odpadów ocenić ich wpływ na ludzi oraz na poszczególne elementy środowiska ze szczególnym uwzględnieniem wód podziemnych.

Regionalny Dyrektor Ochrony Środowiska uzgodnił zakres prognozy zgodny z art. 51 ust.2, z uwzględnieniem art. 52 ust. 1 i ust. 2 ww ustawy z dnia 3.10.2008 r. przy jednoczesnym uszczegółowieniu o poniższe zagadnienia:

- ocenić zgodność ustaleń z zasadami zrównoważonego rozwoju i z ekofizjografią;
- ocenić zasięg i stopień oddziaływania planowanych funkcji na środowisko, zdrowie i życie ludzi;
- ocenić skuteczność rozwiązań zapisanych w planie ograniczających negatywne skutki realizacji ustaleń na środowisko i zaproponować dodatkowe rozwiązania;
- ocenić ewentualną kumulację negatywnych oddziaływań istniejącego i planowanego zagospodarowania;
- uwzględnić przewidywane oddziaływania na obszary chronione na podst. ustawy o ochronie przyrody;
- ocenić wpływ ustaleń planu na drożność korytarzy ekologicznych, na lasy, tereny zieleni, zadrzewienia i zakrzewienia oraz możliwość zachowania na przedmiotowym terenie istniejącej szaty roślinnej;
- ocenić wpływ ustaleń planu na powietrze, gleby, wody powierzchniowe i podziemne, oraz przyjętych rozwiązań mających na celu ich ochronę;
- ocenić wpływ ustaleń planu na ludzi mieszkających w pobliżu przedmiotowego terenu;
- uwzględnić wymóg lokalizacji nowej zabudowy na obszarach o wykształconej strukturze funkcjonalno-przestrzennej oraz jako uzupełnianie istniejącej zabudowy.

Obszar objęty opracowaniem o pow. ok. 74,2 ha to tereny położone w obrębie Górki Małe, po zachodniej stronie trasy S3 i po północnej stronie Odry. Tereny od zachodu i północy

ograniczone są linią kolejową, a od strony wschodniej lasem. Całą południową granicę planu wyznacza droga gminna.

Przedmiotowe tereny w ok. 50% są zajęte przez zakład produkcyjny (budynki, place magazynowe, ciągi komunikacji, infrastruktura techniczna). Pozostałą część stanowią grunty rolne nieużytkowane i lasy. Tereny przecina linia kolejowa.

Przedmiotowe tereny w przeważającej części stanowią własność spółki Rockwool. Tereny te w obowiązującym miejscowym planie zagospodarowania przestrzennego uchwalonym uchwałą Nr 0007.416.2017 z dnia 25 września 2017 r. (obejmującym większy obszar w obrębach Górki Małe, Cigacice i Górzynkowo) praktycznie w całości przeznaczone są pod funkcję przemysłową.

Celem planu miejscowego, do którego sporządzana jest prognoza, jest umożliwienie lokalizowania instalacji związanych z przetwarzaniem odpadów przemysłowych. Dotychczasowe zapisy w obowiązującym planie zakazujące tego typu działalności powodują znaczne ograniczenia w funkcjonowaniu firmy działającej na przedmiotowym terenie, ponadto narażają spółkę na poniesienie kosztów kar nałożonych w związku z niewywiązaniem się z obowiązku zagospodarowania niektórych odpadów, wynikającego z przepisów prawa.

Projekt miejscowego planu zagospodarowania przestrzennego części terenów w obrębie geodezyjnym Górki Małe poza formalno-prawną dokumentacją planistyczną, składa się z części opisowej (uchwały) oraz rysunku w skali 1:2000 stanowiącego załącznik nr 1.

W uchwale, w rozdziale 2 - „Przeznaczenie terenów” wyznaczono:

- P - tereny zabudowy produkcyjnej, z dopuszczeniem zbierania, magazynowania i przetwarzania odpadów;
- ZL - tereny leśne;
- TZ - tereny zamknięte;
- KDD - tereny dróg publicznych klasy dojazdowe.

Część opisowa zawiera również ustalenia odnośnie:

- ładu przestrzennego i krajobrazu,
 - środowiska i przyrody,
 - dziedzictwa kulturowego i zabytków,
 - przestrzeni publicznych,
 - kształtowania zabudowy oraz wskaźników zagospodarowania terenu,
 - terenów lub obiektów podlegających ochronie, ustalonych na podstawie odrębnych przepisów,
 - scalania i podziału nieruchomości,
 - szczególnych warunków zagospodarowania terenów oraz ograniczeń w ich użytkowaniu, w tym zakaz zabudowy,
 - komunikacji i infrastruktury technicznej,
 - stawek procentowych
- oraz przepisy końcowe.

1.2. Główne cele opracowania

Głównym celem prognozy oddziaływania na środowisko jest wykazanie skutków wprowadzenia ustaleń planu miejscowego dla środowiska, określenie zasięgu oddziaływania, natężenia, czasu oraz wskazanie ewentualnych działań zapobiegawczych niekorzystnego oddziaływania, a podczas wyłożenia do publicznego wglądu projektu planu wraz z prognozą - umożliwienie zapoznania się społeczeństwa z dokumentem planistycznym oraz wniesienia uwag i wniosków.

1.3 Powiązania opracowania z innymi dokumentami

Do opracowania niniejszej Prognozy wykorzystano następujące materiały:

- *Studium uwarunkowań i kierunków zagospodarowania przestrzennego gminy Sulechów* uchwalone Uchwałą Nr 0007.189.2016 Rady Miejskiej w Sulechowie z dnia 16 lutego 2016 r. ze zm.
- *Ekofizjografia dla Zielonogórskiego Obszaru Funkcjonalnego Gmina Sulechów* – E&W Environment & Water Consulting – Poznań, czerwiec 2015 r.

Dokumenty powiązane wyższego rzędu (o większym stopniu ogólności)

- Strategia Rozwoju Województwa Lubuskiego;
- Plan Zagospodarowania Przestrzennego Województwa Lubuskiego wraz z planami zagospodarowania przestrzennego miejskiego obszaru funkcjonalnego ośrodka wojewódzkiego Zielona Góra i Gorzów Wielkopolski (PZPWL) przyjęty przez Sejmik Województwa Lubuskiego uchwałą nr XLIV/667/18 z dnia 23 kwietnia 2018 r. (Dz. Urz. Woj. Lub. z dnia 2 maja 2018 r. poz. 1163).
- Studium uwarunkowań i kierunków zagospodarowania przestrzennego gminy Sulechów uchwalone Uchwałą Nr 0007.189.2016 Rady Miejskiej w Sulechowie z dnia 16 lutego 2016 r. ze zmianami.

Dokumenty powiązane tego samego rzędu:

Dokumentem przyjętym i powiązany z planem miejscowym, do którego sporządzona jest niniejsza prognoza, jest miejscowy plan zagospodarowania przestrzennego części terenów w obrębach geodezyjnych: Górki Małe, Cigacice i Górzykowo, uchwalony uchwałą Nr 0007.416.2017 Rady Miejskiej w Sulechowie z dnia 25 września 2017 r. Do ww opracowania sporządzono prognozę oddziaływania na środowisko (styczeń 2016 r.).

2. Stan środowiska w obszarze objętym projektowanym dokumentem

Na terenach o powierzchni ok. 74,2 ha objętych przedmiotowym planem miejscowym grunty rolne zajmują ok. 33%, lasy ok. 14%, drogi publiczne i kolejowe tereny zamknięte ok. 1%. Pozostałą część zajmują tereny przemysłowe. Na terenach przemysłowych prowadzona jest działalność produkcyjna firmy Rockwool.

Na dzień dzisiejszy stan środowiska w analizowanym obszarze jest zachowany na dopuszczalnym poziomie w zakresie poszczególnych elementów środowiska, m.in. powietrza, wód, gleb i gruntów, gdyż działalność prowadzona jest z zachowaniem obowiązujących norm i przepisów.

Charakterystyka poszczególnych elementów środowiska

2.1 Powietrze

W rocznej ocenie jakości powietrza, wykonanej na podstawie dostępnych informacji z 2019 r. z uwzględnieniem kryteriów przyjętych ze względu na ochronę zdrowia ludzi, klasę C uzyskały wszystkie strefy ze względu na zanieczyszczenia powietrza benzo(a)pirenem. natomiast w przypadku poziomu docelowego stężenia ozonu w powietrzu zostało przekroczone w strefie lubuskiej otrzymując również klasę C. Ocenę przeprowadzono głównie w oparciu o wyniki pomiarów prowadzonych w roku 2019 na stacjach włączonych do sieci Państwowego Monitoringu Środowiska. Jako metody uzupełniające wykorzystano dla wybranych zanieczyszczeń dostępne wyniki modelowania, a także metody szacowania

uwzględniające modelowanie, pomiary oraz informację o lokalizacji źródeł i wielkości emisji zanieczyszczeń do powietrza.

Tabela przedstawia klasy stref dla poszczególnych zanieczyszczeń, uzyskane w ocenie rocznej dokonanej z uwzględnieniem kryteriów ustanowionych w celu ochrony zdrowia ludzi - klasyfikacja podstawowa (klasy: A, C)

Lp.	Nazwa strefy	Kod strefy	SO ₂	NO ₂	C ₆ H ₆	CO	O ₃	PM10	Pb	As	Cd	Ni	B(a)P	PM2.5
1	miasto Gorzów Wielkopolski	PL0801	A	A	A	A	A ¹	A	A	A	A	A	C	A
2	miasto Zielona Góra	PL0802	A	A	A	A	A ¹	A	A	A	A	A	C	A
3	strefa lubuska	PL0803	A	A	A	A	C	A	A	A	A	A	C	A ²

¹⁾ Dla ozonu – poziom celu długoterminowego, strefy uzyskały klasę D2

²⁾ Dla pyłu PM_{2,5} – poziom dopuszczalny II faza, strefa lubuska uzyskała klasę C1

W rocznej ocenie jakości powietrza, wykonanej na podstawie dostępnych informacji dla 2019 roku z uwzględnieniem kryteriów przyjętych ze względu na ochronę roślin, w przypadku wszystkich zanieczyszczeń strefa lubuska uzyskała klasę A. Na uwzględnionym w ocenie stanowisku pomiarowym tła pozamiejskiego, zlokalizowanym w Smolarach Bytnickich, nie zanotowano wystąpienia przekroczenia poziomu dopuszczalnego określonego dla tego celu ochrony. Podobnie na brak przekroczeń wskazywały również dostępne dla 2019 roku wyniki modelowania matematycznego transportu i przemian substancji w powietrzu.

Jak wynika z „Analizy stężeń formaldehydu uzyskanych w latach 2012-2019 na wybranych stacjach pomiaru jakości powietrza województwa lubuskiego” przeprowadzonej przez Regionalny Wydział Monitoringu Środowiska w Zielonej Górze, na podstawie wyników stężeń formaldehydu uzyskanych w Żarach zaobserwowano, że zarówno stężenia dobowe, jak i wartość uśredniona dla okresu roku były najniższe w roku 2018. Widać wyraźną tendencję malejącą zarówno dla uzyskanych wartości średniorocznych, jak również dla wartości dobowych maksymalnych i minimalnych.

Należy zaznaczyć, iż formaldehyd nie jest wymieniony w rozporządzeniu w sprawie dokonywania oceny poziomów substancji w powietrzu i nie posiada określonego poziomu dopuszczalnego lub docelowego. Dla tego typu substancji, w tym specyficznych, powstających w różnorodnych procesach technologicznych, określone zostały poziomy odniesienia w rozporządzeniu Ministra Środowiska z dnia 26 stycznia 2010 r. w sprawie wartości odniesienia dla niektórych substancji w powietrzu (Dz. U. 2010 poz. 87). Dla formaldehydu wartość odniesienia została określona dla okresu roku kalendarzowego – 4 µg/m³ oraz dla godziny – 50 µg/m³.

Tab. 1. Wyniki pomiarów formaldehydu na stacji pomiarowej w Żarach, przy ul. Szymanowskiego

Rok	Stężenie średnioroczne - Sa [µg/m ³]	Stężenie średniodobowe minimalne - S24h _{min} [µg/m ³]	Stężenie średniodobowe maksymalne - S24h _{max} [µg/m ³]
2012	6,48 ¹⁾	1,62	15,12
2013	3,19	0,71	9,57
2014	4,27	1,39	10,10
2015	3,46	0,16	14,10
2016	1,64	0,47	5,81
2017	0,67	0,045	4,92
2018	0,095	0,045	0,47
2019	0,31	0,045	0,92

¹⁾ badania prowadzone od października

Źródło: <http://www.zgora.pios.gov.pl/>

Jak wynika z informacji o przekroczeniach i ryzyku przekroczeń poziomów dopuszczalnych, docelowych oraz alarmowych zanieczyszczeń w powietrzu na terenie województwa lubuskiego opracowanych na podstawie danych ze stacji monitoringu jakości powietrza działających w okresie ostatnich 12 miesięcy w ramach Państwowego Monitoringu Środowiska na terenie województwa lubuskiego, w gminie Sulechów nie zanotowano żadnych przekroczeń.

2.2 Wody podziemne

W 2018 roku badania jakości wód podziemnych na terenie województwa lubuskiego prowadzono w sieci monitoringu krajowego, w ramach monitoringu operacyjnego. Monitoring operacyjny jednolitych części wód podziemnych prowadzony jest w celu oceny stanu chemicznego jednolitych części wód podziemnych uznanych za zagrożone niespełnieniem określonych dla nich celów środowiskowych, a także stwierdzenia występowania znaczących i utrzymujących się trendów wzrostu stężenia zanieczyszczeń spowodowanych oddziaływaniami antropogenicznymi.

Na obszarze województwa lubuskiego sieć pomiarowa obejmowała 10 punktów pomiarowo-kontrolnych. W 9 punktach próby pobrano 2 razy w roku, natomiast w jednym punkcie raz. Badaniami objęto 3 JCWPd: 33 (5 ppk), 34 (4 ppk), 93 (1 ppk). Badania prowadzono na terenie miasta Gorzów Wlkp. – 1 punkt, oraz na terenie powiatów: gorzowskiego – 3 punkty, sulęcińskiego – 1 punkt, strzelecko-dreźnieńskiego – 4 punkty, żagańskiego – 1 punkt. W ramach monitoringu wykonano również dodatkowo badania 3 JCWPd w zakresie wskaźników organicznych: 33 (5 ppk), 34 (4 ppk), 93 (1 ppk). Pod względem wskaźników organicznych wszystkie przebadane JCWPd cechowały się I klasą jakości.

Jakość wód podziemnych w roku 2018 w województwie lubuskim kształtowała się następująco:

- wody dobrej jakości (II klasa) stwierdzono w 5 punktach pomiarowych,
- zadowalającą jakość wód (III klasa) stwierdzono w 2 punktach,
- wody niezadowalającej jakości (IV klasa) odnotowano w 3 punktach.

Zachodnia część terenu opracowania leży w granicach Głównego Zbiornika Wód Podziemnych nr 150 Pradolina Warszawa-Berlin. Granice tego zbiornika uwidocznione zostały na rysunku planu. Wokół zbiornika wyznaczona została strefa ochronna. Jej granice również pokazano na rysunku planu.

Przedmiotowy teren leży w zasięgu Jednolitej Części Wód Podziemnych PLGW600068.

Wg informacji na stronie <http://mapy.geoportal.gov.pl/> PLGW600068:

- stan chemiczny i ilościowy dobry

- ryzyko: niezagrażona

W odległości ok. 100m na południe od terenu objętego planem miejscowym znajduje się ujęcie wód podziemnych o zasobach 70m³/h. Ujęcie objęte jest strefą ochronną. Jest to obiekt zbudowany w latach 1977-1978 posiada dwie studnie głębinowe pobierające wodę z czwartorzędowego poziomu wodonośnego. Uzdatnianie wody polega na odżelazianiu i odmanganianiu. Między innymi z tego ujęcia dostarczana jest woda do gminnej sieci wodociągowej.

2.3 Wody powierzchniowe

Przedmiotowy teren leży w regionie wodnym Środkowej Odry, w dorzeczu Odry w zlewni JCWP rzecznej RW6000211739.

Uzyskane w 2018 roku wyniki badań wykazały, że dla żadnej jednolitej części wód powierzchniowych rzecznych, monitorowanej w 2018 roku w ramach monitoring: diagnostycznego, operacyjnego, diagnostycznego i operacyjnego nie określono stanu dobrego. W odniesieniu do jezior zagrożenie wynika z zanieczyszczeń ze spływów obszarowych, szczególnie azotu i fosforu z terenów użytkowanych rolniczo oraz rozproszonej zabudowy wiejskiej i rekreacyjnej (położonej w zlewni bezpośredniej jezior), ponadto z zanieczyszczeń pochodzących z punktowych źródeł zanieczyszczeń w postaci zrzutów ścieków komunalnych, odprowadzanych głównie do ich dopływów oraz na obszarze zlewni.

Przedmiotowy teren nie leży w zlewni jezior. Najbliżej położone są jeziora: Wojnowskie Zachodnie i Wojnowskie Wschodnie w odległości ok. 10 km.

Źródło: <http://www.zgora.pios.gov.pl/>

2.4 Promieniowanie elektromagnetyczne

Zgodnie z rozporządzeniem Ministra Środowiska z dnia 30 października 2003 r., w sprawie dopuszczalnych poziomów pól elektromagnetycznych w środowisku oraz sposobów sprawdzania dotrzymania tych poziomów (Dz.U.2003 nr 192, poz.1883), wartość dopuszczalna poziomu pól elektromagnetycznych dla częstotliwości od 3 MHz do 300 GHz (dla miejsc dostępnych dla ludności) nie powinna przekroczyć 7 V/m.

Na podstawie wyników uzyskanych w 2018 r. nie stwierdzono występowania natężeń pól elektromagnetycznych o wartościach przekraczających poziom dopuszczalny [7 V/m]. Zmierzone wartości PEM w 2018 roku wahały się w granicach od <0,4V/m (poniżej czułości sondy pomiarowej) do 2,39V/m (w punkcie pomiarowym zlokalizowanym w Gorzowie Wlkp.). Najwyższe natężenie PEM w kategorii pozostałych miast odnotowano w Rzepinie (0,89 V/m). Na terenach wiejskich najwyższy poziom PEM uzyskano w Jemiołowie – 1,9 V/m.

2.5 Hałas

W ramach monitoringu hałasu komunikacyjnego w 2018 r. przeprowadzono pomiary hałasu drogowego na terenie następujących miejscowości: Pieski, Wędrzyn, Trzemeszno Lubuskie, Wschowa, Świebodzin, Skąpe, Szlichtyngowa, Dębowa Łęka, Chociule.

W wytypowanych obszarach ustalono 3 punkty pomiarów długookresowych: w Pieskach, Wschowie i w Świebodzinie.

W ramach kontroli interwencyjnych dodatkowo wykonano pomiary hałasu drogowego w miejscowościach Boczów i Lipinki Łużyckie.

Pomiary hałasu kolejowego wykonano w miejscowościach: Bogdaniec, Rzepin, Nietków oraz w ramach kontroli interwencyjnej w Nowogrodzie Bobrzańskim.

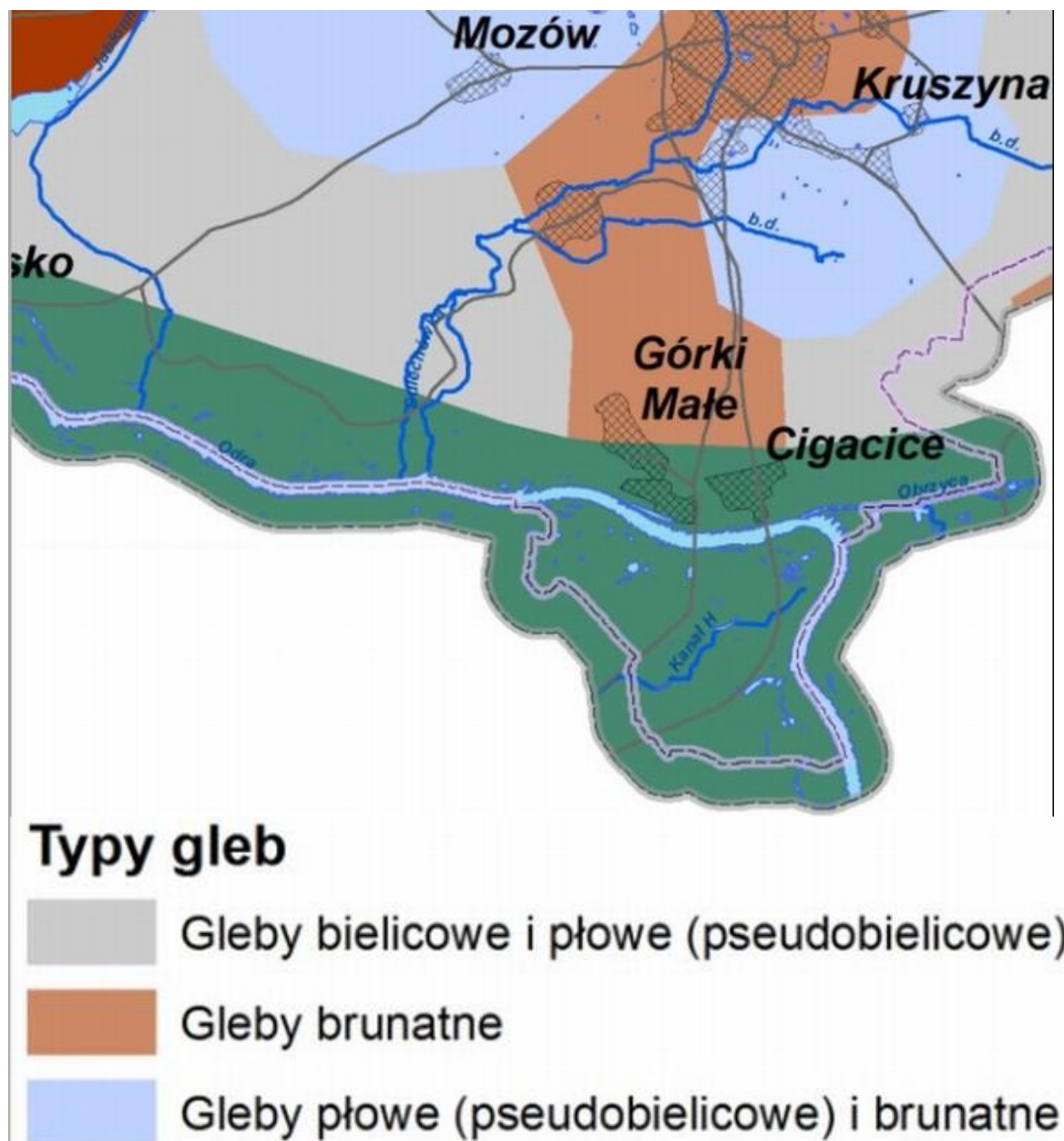
Najbliżej położonym punktem kontrolnym przedmiotowych terenów jest punkt w m. Skąpe. W punkcie tym przekroczone zostały wartości dopuszczalne hałasu drogowego, co pokazuje poniższa tabela:

Nazwa odcinka drogi	Powiat	Gmina	Miejscowość	Rodzaj terenu	Czas odniesienia	Ilość pojazdów w czasie odniesienia	Laeq [dB]	Wartość dopuszczalna [dB]	Wielkość przekroczenia [dB]
DW nr 276 m. Skąpe	świebodziński	Skąpe (gmina wiejska)	Skąpe	Tereny zabudowy zagrodowej	Dzień 16h	2 164,0	63,4	61	2,4
					Noc 8h	293,0	58,8	56	2,8

Z uwagi na położenie przedmiotowych terenów zdala od głównych ciągów komunikacyjnych, tereny te nie są narażone na hałas komunikacyjny. Same nie są również źródłem hałasu, którego wartości mogłyby być przekroczone na terenach chronionych. Na przedmiotowych terenach, z uwagi na funkcję, jaką pełnią, nie określa się dopuszczalnego poziomu hałasu.

2.6 Gleby

Gmina w przeważającej części jest obszarem użytkowanym rolniczo. Tereny rolnicze stanowią przeszło 52,70% jej powierzchni, w tym grunty orne 42,78%, łąki i pastwiska 9,05%, nieużytki 0,61%, oraz sady i plantacje 0,26%. Grunty na tym obszarze są bardzo zróżnicowane. W środkowej i wschodniej części przeważają gleby brunatne i bielicowe II – IV klasy bonitacyjnej (około 75% areału). W zachodniej części gminy, na równinie i terasie nadzalewowej dominują suche i mało żyzne gleby bielicowe wytworzone ze słabogliniastych i luźnych piasków, oraz czarne ziemie zdegradowane i gleby murszowo–mineralne użytkowane jako grunty orne lub użytki zielone w strefach nadmiernie wilgotnych. Trwałe użytki zielone tworzą również uwilgocone gleby mułowo-torfowe zajmujące dna dolin i zagłębień.



Źródło: Ekofizjografia ...

Na przedmiotowym terenie występują grunty rolne: RIIIb, RIVa, RIVb, RV, B-RV, RVI. Grunty rolne na terenie opracowania stanowią ok. 34%.

2.7 Flora i fauna

Elementy przyrody ożywionej są bezwzględnie związane ze środowiskiem nieożywionym. W przypadku gminy Sulechów wpływ na świat roślin i zwierząt ma z pewnością charakterystyczny układ szczególnie cennych siedlisk podmokłych, a także siedlisk suchych. Mozaika siedlisk w połączeniu z dynamicznie ukształtowaną rzeźbą terenu stwarza idealne warunki do bytowania różnych gatunków zwierząt, ptaków, owadów i innych form. Na skraju doliny Odry gniazduje wiele ptaków drapieżnych takich jak: myszołowy (*Buteo buteo*), jastrzębie (*Accipiter gentilis*), kanie czarne (*Milvus migrans*) i rude (*Milvus milvus*). Na terenach tych możemy zaobserwować licznie występujące wydry (*Lutra lutra*), żmije zygzakowate (*Vipera berus*), żółwie błotne (*Emys orbicularis*) i coraz częściej

bobry (*Castor fiber*). W wodach rzeki Odry występują: leszcze (*Abramis brama*), płocie (*Rutilus rutilus*), klenie (*Squalius cephalus*), ukleje (*Alburnus alburnus*), szczupaki (*Esox lucius*), bolenie (*Leuciscus aspius*) i miętusy (*Lota lota*). W lasach żyją sarny (*Capreolus capreolus*), daniela (*Dama dama*), zające (*Lepus europaeus*), borsuki (*Meles meles*), jenoty (*Nyctereutes procyonoides*), dziki (*Sus scrofa*), jeże (*Erinaceus europaeus*), krety (*Talpa europaea*), ryjówki (*Sorex minutus*), lisy (*Vulpes vulpes*), kuny (*Martes martes*), wiewiórki (*Sciurus vulgaris*), myszy (*Apodemus flavicollis*) i norniki (*Microtus arvalis*). Płazy i gady reprezentowane są głównie przez jaszczurki (*Lacertilia*), zaskrońce (*Natrix natrix*), ropuchy (*Bufo bufo*), grzebiuszki (*Pelobates fuscus*) i traszki (*Lissotriton vulgaris*).

42,38% ogółu powierzchni gminy Sulechów zajmują lasy i ekosystemy seminaturalne. Zlokalizowane głównie w południowo-zachodniej i wschodniej części gminy tereny leśne charakteryzują się mało zróżnicowanymi warunkami siedliskowymi. Aż 94% zajmują siedliska borowe, w tym 22% to występujący w zachodniej części bór suchy z dominacją drzewostanu sosnowego i około 70% bór świeży i mieszany z przewagą sosny (84% w stosunku do pozostałych gatunków drzew) i niewielkim udziałem brzozy, akacji i dębu. Nieduże obszary w strefie zalewów powodziowych rzeki Odry zajmują siedliska lasu mieszanego i siedliska wilgotne. Pomiędzy Cigacicami i Pomorskiem zachował się duży kompleks leśny gdzie wyszczególnić można mezofilne lasy liściaste i zbiorowiska przejściowe od łągów wiązowych do mezofilnych lasów liściastych. W lasach przeważa drzewostan w wieku 40 – 100 lat a w dalszej kolejności drzewostan do 40 lat. Najmniej licznie w sposób rozproszony na niewielkich obszarach występują drzewa w wieku rębny powyżej 100 lat. Podszyt na terenie siedliska boru suchego i boru świeżego jest nikły. Runo leśne tworzą głównie mchy (*Bryophyta*), borówka czernica (*Vaccinium myrtillus*) i brusznica, (*Vaccinium vitis-idaea*) wrzos (*Calluna vulgaris*), śmiełek (*Deschampsia P. Beauv.*) i turzyca (*Carex L.*). Na obszarze siedliska boru mieszanego i lasu mieszanego runo i podszyt są bogate i dobrze rozwinięte.

Źródło: Ekofizjografia ...

Lasy zajmują ok. 14% powierzchni terenu objętego planem. Pełnią funkcję gospodarczą. Grunty leśne w przedmiotowym planie przeznaczone do zmiany sposobu użytkowania na cele przemysłowe uzyskały zgodę właściwego ministra na taką zmianę sposobu użytkowania w obowiązującym planie miejscowym dla tego terenu (uchwała Nr 0007.416.2017 Rady Miejskiej w Sulechowie z dnia 25 września 2017 r.).

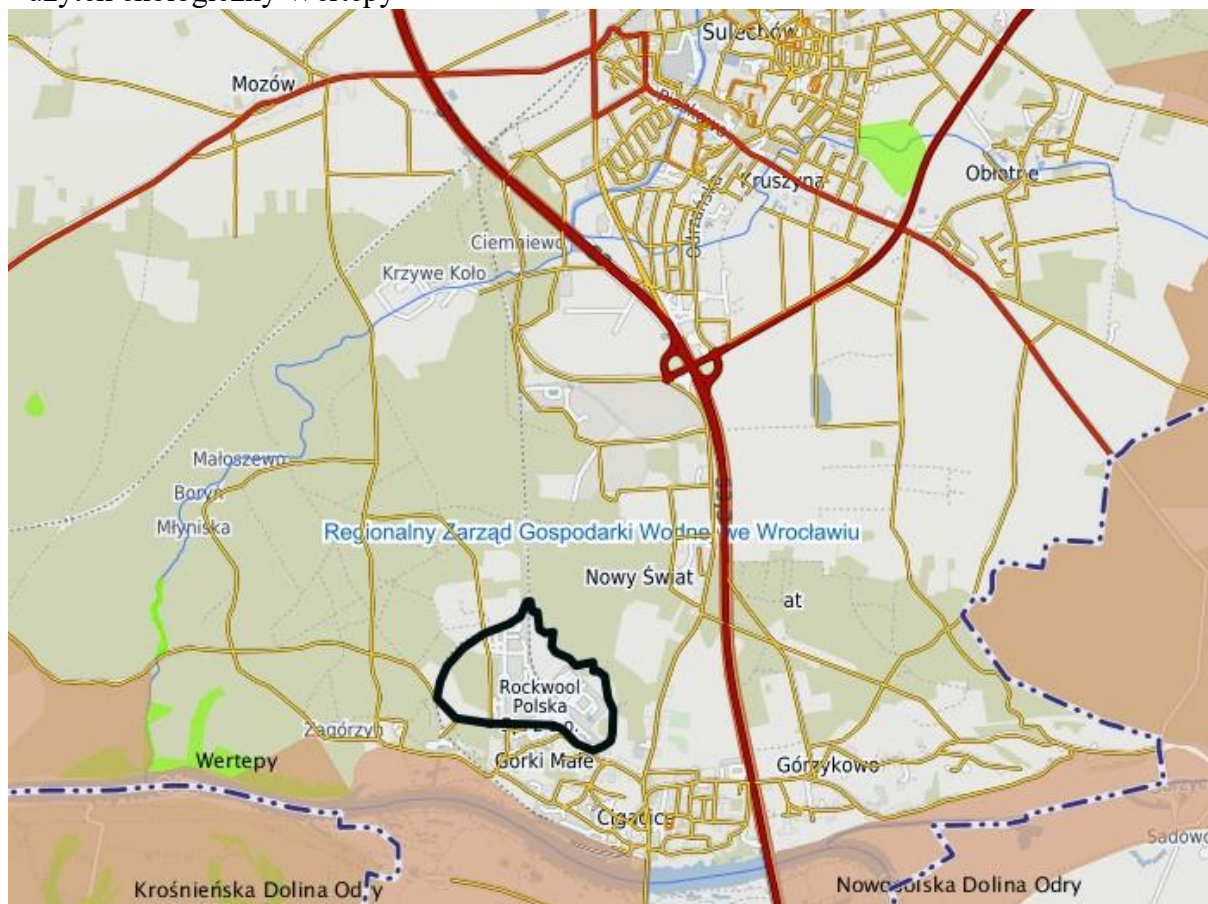
3. Potencjalne zmiany stanu środowiska w przypadku braku realizacji projektowanego dokumentu

Celem planu miejscowego, do którego sporządzana jest prognoza, jest umożliwienie dalszego zbierania, magazynowania i przetwarzania odpadów. Są to odpady poprodukcyjne z produkcji i stosowania przez klientów firmy wełny skalnej używanej jako materiał izolacyjny w budownictwie. W przypadku braku realizacji projektowanego dokumentu firma działająca na przedmiotowym terenie nie będzie miała możliwości z wywiązania się z obowiązku zagospodarowania odpadów wynikającego z przepisów prawa. Klienci firmy nie będą mieli możliwości legalnego pozbycia się odpadów i będą robić to w inny sposób. Odpady te będą trafiały do odpadów komunalnych lub na dzikie wysypiska, przez co ich cząstki dostaną się do gleby i wód gruntowych powodując ich skażenie. A zatem stan środowiska lokalnie może ulec pogorszeniu.

4. Problemy ochrony środowiska istotne z punktu widzenia realizacji projektowanego dokumentu, szczególnie dotyczące obszarów podlegających ochronie na podst. ustawy z dn. 16 kwietnia 2004 r. o ochronie przyrody

Przedmiotowy teren leży poza obszarami podlegającymi ochronie. Najbliższe obszary, położone w odległości 1,5-2km to:

- OCK Rynny Obrzycko-Obrzańskie
- OCK Krośnieńska Dolina Odry
- OCK Nowosolska Dolina Odry
- użytek ekologiczny Wertepy



Usytuowanie przedmiotowego terenu względem obszarów chronionego krajobrazu oraz użytku ekologicznego (źródło: <http://sulechow.e-mapa.net/>)

Duże kompleksy leśne i obszerne doliny rzeczne są obszarami swobodnego przemieszczania się wielu gatunków zwierząt. Stanowią korytarze ekologiczne łączące bezpieczne ostoje zwierząt objęte ochroną prawną w postaci parków narodowych, krajobrazowych, rezerwatów przyrody oraz obszarów Natura 2000. W granicach gminy Sulechów znajdują się elementy sieci korytarzy ekologicznych takie jak: Puszcza Lubuska, Dolina Środkowej Odry, Dolina Odry Środkowej, Lasy Wielkopolskie-Bory Zielonogórskie.



Legenda

ciekі główne	Korytarze ekologiczne
drogi	Korytarz rzeczny o znaczeniu międzynarodowym
granica gminy	Obszar węzłowy korytarza ekologicznego o znaczeniu międzynarodowym
granica bufora 500 m	Korytarz rzeczny o znaczeniu krajowym
zbiorniki wodne	Korytarz ekologiczny o znaczeniu krajowym
tereny zabudowane	

Źródło: Ekofizjografia ...

Jednym z podstawowych zagrożeń dla ciągłości korytarzy ekologicznych jest infrastruktura drogowa. Dotyczy to zwłaszcza korytarzy terytorialnych, którymi przemieszczają się zwierzęta łądowe.

Przedmiotowy teren leży na skraju korytarza ekologicznego Puszcza Lubuska – Lasy Wielkopolskie-Bory Zielonogórskie. Zapisy planu dla przedmiotowego terenu wprowadzają zmiany jakościowe, a nie obszarowe, a zatem nie mają wpływu na drożność korytarza ekologicznego. Przedmiotowy plan nie stanowi zagrożenia dla ciągłości korytarza.

5. Problemy ochrony środowiska ustanowione na szczeblu międzynarodowym, wspólnotowym i krajowym, istotne z punktu widzenia realizacji projektowanego dokumentu, oraz sposoby, w jakich zostały one uwzględnione podczas opracowywania dokumentu

Realizacja ustaleń zapisów planu miejscowego nie koliduje z celami ochrony środowiska, ustanowionymi na szczeblu międzynarodowym, wspólnotowym i krajowym, bowiem żadna z form ochrony przyrody ustanowionych na w/w szczeblach nie znajduje się w obrębie analizowanego obszaru, ani też w odległości, która mogłaby powodować ewentualne negatywne skutki na stan i ochronę środowiska przyrodniczego.

Ustalenia miejscowego planu nie przyczynią się do wzrostu oddziaływania na gatunki objęte ochroną, wymienione w ustawie z dnia 16 kwietnia 2004 r. o ochronie przyrody (Dz. U. 2020 r. poz. 55), jak również rozporządzenia Ministra Środowiska z dnia 9 października

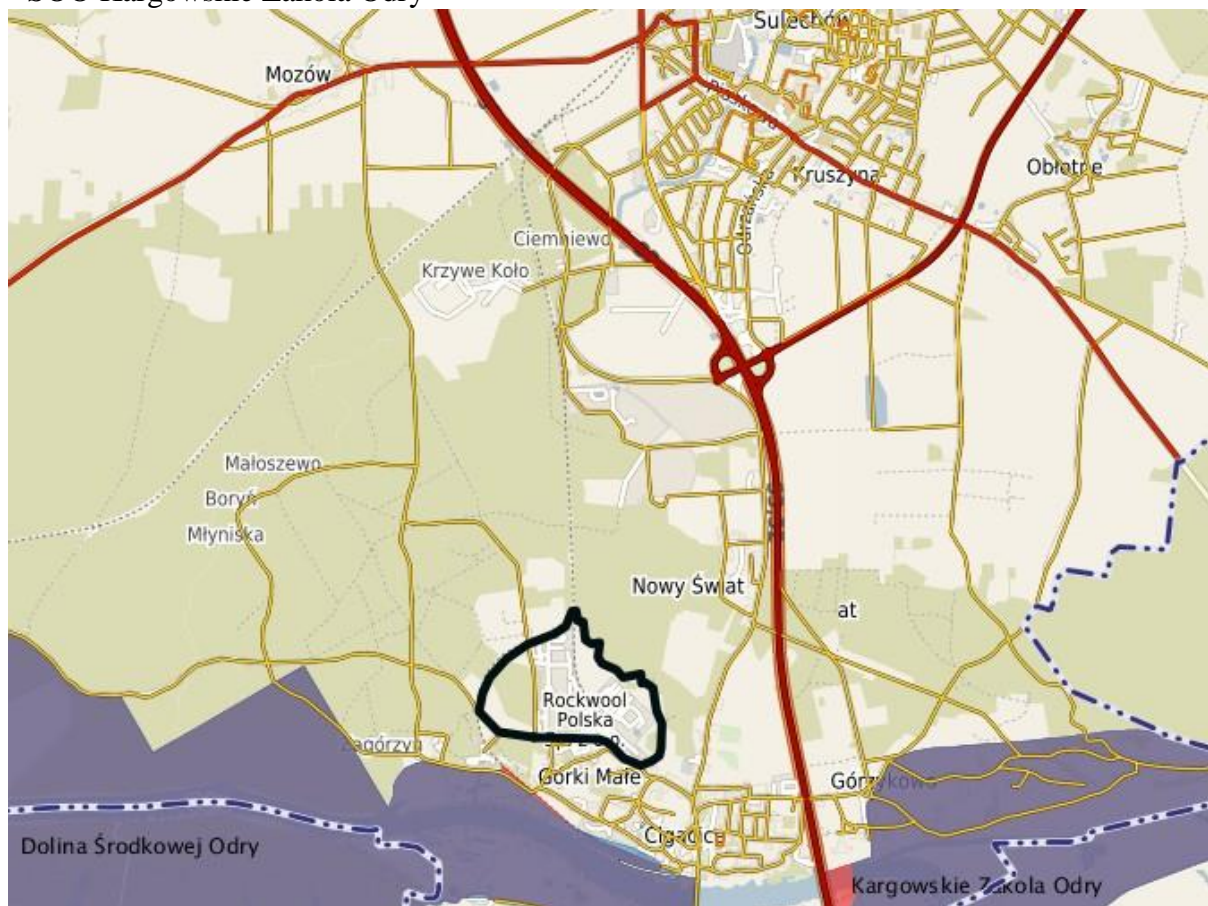
2014 r. w sprawie ochrony gatunkowej roślin (Dz.U. 2014 poz. 1409), rozporządzenia Ministra Środowiska z dnia 9 października 2014 r. w sprawie ochrony gatunkowej grzybów (Dz.U. 2014 poz. 1408), rozporządzenia Ministra Środowiska z dnia 16 grudnia 2016 r. w sprawie ochrony gatunkowej zwierząt (Dz.U. 2016 poz. 2183 ze zm.).

6. Przewidywane znaczące oddziaływanie projektowanego dokumentu na poszczególne elementy środowiska oraz zależności między wyszczególnionymi elementami i oddziaływaniami na te elementy

6.1. Oddziaływanie na obszary Natura 2000 oraz ich integralność

Na terenie opracowania nie występują obszary chronione Natura 2000. Najbliżej położonymi obszarami Natura 2000 są:

- OSO Dolina Środkowej Odry
- SOO Krośnieńska Dolina Odry
- SOO Kargowskie Zakola Odry



Usytuowanie przedmiotowego terenu względem obszarów Natura 2000
(źródło: <http://sulechow.e-mapa.net/>)

6.2. Oddziaływanie na różnorodność biologiczną

Tereny rolnicze i leśne objęte przedmiotowym planem miejscowym i przeznaczone pod zabudowę przemysłową nie wyróżniają się spośród terenów przylegających szczególnymi gatunkami roślin i zwierząt zamieszkujących omawiane tereny, zatem przekształcenie tych terenów i ich utrata jako siedlisk roślin i zwierząt nie wpłynie na różnorodność biologiczną.

6.3. Oddziaływanie na ludzi - ich zdrowie i warunki życia

Na przedmiotowych terenach nie ma obiektów o funkcji hodowlanej. Funkcji tych również nie planuje się, a zatem nie będzie problemu uciążliwych zapachów. Nie zakłada się również budowy turbin wiatrowych jako źródeł energii odnawialnej.

Przy realizacji inwestycji zgodnie z obowiązującymi przepisami i normami oraz prowadzeniu jej zgodnie z wymogami bezpieczeństwa planowana inwestycja nie będzie zagrażała zdrowiu i życiu ludzi mieszkających w pobliżu przedmiotowych terenów.

6.4. Oddziaływanie na zwierzęta

Na terenie objętym planem miejscowym nie występują obszary chronione z uwagi na gatunki zwierząt, zatem planowane funkcje nie będą zagrażały chronionym gatunkom zwierząt.

Negatywne oddziaływanie na zwierzęta w rejonie projektowanych inwestycji będzie miało miejsce w przypadku zajmowania kolejnych terenów pod funkcję produkcyjną, zwłaszcza terenów leśnych. Oddziaływanie będzie miało charakter stały.

6.5. Oddziaływanie na rośliny

Na obszarze objętym opracowaniem nie występują chronione gatunki roślin. Negatywne oddziaływanie na pozostałą roślinność będzie miało zróżnicowany charakter:

- jednorazowy i krótkoterminowy – w obszarach stanowiący zaplecze budów;
- ciągły, długoterminowy – w obszarach zajętych trwale pod zabudowę.

6.6. Oddziaływanie na wody

Zapisy planu nakazują odprowadzenie ścieków bytowych i przemysłowych do sieci kanalizacji oraz stosowanie zabezpieczeń uniemożliwiających przedostanie się substancji ropopochodnych do gruntu i wód gruntowych. Plan dopuszcza odprowadzenie ścieków przemysłowych do wód, ale wyłącznie po oczyszczeniu. Odpady komunalne wytworzone na terenie objętym planem gromadzone będą w zamkniętych pojemnikach do momentu wywiezienia ich na składowisko gminne, tak, jak odbywało się to dotychczas.

Zapisy dotyczące przetwarzania odpadów poprodukcyjnych nakazują magazynowanie i przetwarzanie ich w taki sposób, by ich cząstki nie przedostawały się do wód powierzchniowych i podziemnych. Żadne odpady nie będą składowane na terenie objętym planem, w tym na terenie Głównego Zbiornika Wód Podziemnych i w jego strefie ochronnej. Powyższe zapisy wykluczają jakiegokolwiek negatywne oddziaływanie na wody powierzchniowe i podziemne.

6.7. Oddziaływanie na powietrze

Zakłady produkcyjne mogą być potencjalnym źródłem emisji różnych substancji, w tym specyficznych, powstających w różnorodnych procesach technologicznych. Jak wynika z badań zawartości formaldehydu w powietrzu prowadzonych na przestrzeni kilku lat, zawartość tej substancji w powietrzu nie przekracza dopuszczalnych wartości i systematycznie spada.

Magazynowanie i przetwarzanie odpadów poprodukcyjnych na przedmiotowym terenie obwarowane jest zapisami chroniącymi powietrze przed ulatnianiem się i rozwiewaniem cząstek przetwarzanych odpadów.

Innym źródłem emisji zanieczyszczeń powietrza jest i będzie ruch pojazdów związany z prowadzoną działalnością. Będzie to oddziaływanie stałe. Zapisy w planie nakazują, gdzie to możliwe, nasadzenia drzew lub krzewów wzdłuż ciągów komunikacyjnych ograniczających rozprzestrzenianie się zanieczyszczeń.

6.8. Oddziaływanie na powierzchnię ziemi

Oddziaływanie na powierzchnię ziemi wystąpi jedynie w przypadku rozbudowy istniejących zakładów w postaci trwałego zajęcia jej pod zabudowę i przez utwardzenie terenu. Plan nie przewiduje budowli terenowych wymagających przemieszczenia mas ziemnych.

Zapisy w planie mówiące o konieczności stosowania zabezpieczeń uniemożliwiających przedostanie się substancji ropopochodnych do gruntu i wód gruntowych chronią powierzchnię ziemi przed skażeniem.

6.9. Oddziaływanie na krajobraz

Przedmiotowy teren charakteryzuje się raczej przeciętnymi walorami krajobrazowymi. Przewidywane zainwestowanie zmieni krajobraz, jednak w stopniu nieznacznym. Zasadniczo płaskie ukształtowanie terenu pozostanie dotychczasowe. Zabudowa, z uwagi na niewielką wysokość nie przekraczającą wysokości drzew z otaczających lasów, nie będzie miała znaczenia w szerokim odbiorze krajobrazu.

6.10. Oddziaływanie na klimat

Nie przewiduje się wpływu projektowanych inwestycji na zmianę klimatu, m.in. ze względu na znikomą emisję ciepła do atmosfery.

6.11. Oddziaływanie na zasoby naturalne

Na terenie objętym opracowaniem nie występują złoża surowców naturalnych. Zatem planowana inwestycja nie będzie miała wpływu na zasoby naturalne. Na przedmiotowym terenie znajduje się zlikwidowany odwiert Górki Małe-1, wokół którego została wyznaczona strefa ochronna o promieniu 5m, w której zabrania się wznoszenia jakichkolwiek obiektów. Współrzędne położenia odwiertu w układzie PL-1992: X:469506.85; Y: 266731.67.

6.12. Oddziaływanie na zabytki

Na przedmiotowym terenie nie ma obiektów zabytkowych ani obiektów posiadających wartości kulturowe. Zatem realizacja ustaleń planu miejscowego nie będzie mieć negatywnego wpływu na zabytki.

6.13. Oddziaływanie na dobra materialne

Nie przewiduje się zagrożeń dla dóbr materialnych spowodowanych realizacją ustaleń planu.

6.14. Zależności między wyszczególnionymi elementami środowiska i oddziaływaniami na te elementy.

Analizując prognozowane oddziaływanie ustaleń planu na poszczególne elementy środowiska można stwierdzić, że przy bezawaryjnym funkcjonowaniu projektowanego przedsięwzięcia oraz prowadzeniu go zgodnie z wymogami ochrony środowiska, inwestycja ta nie będzie ujemnie oddziaływać na poszczególne komponenty środowiska przyrodniczego i nie zaburzy harmonii przyrodniczej istniejącej pomiędzy nimi.

7. Rozwiązania mające na celu zapobieganie, ograniczanie lub kompensację przyrodniczą negatywnych oddziaływań projektowanego dokumentu na środowisko, szczególnie na cele i przedmiot ochrony obszaru Natura 2000 oraz integralność tego obszaru

Wszelkie zapisy w planie ustalające zasady odprowadzenia ścieków bytowych i przemysłowych, postępowania z odpadami zarówno komunalnymi jak i poprodukcyjnymi, zapisy o zieleni przy drogach – mają na celu zapobieganie i ograniczanie negatywnych

oddziaływać m.in. na wody, glebę i powietrze. Zapisy te w wystarczającym stopniu zapobiegają przedostawaniu się szkodliwych substancji do środowiska. A zatem chronią również położone w odległości ok. 300m obszary Natura 2000 przed jakimkolwiek szkodliwym oddziaływaniem planowanych inwestycji.

8. Propozycje rozwiązań alternatywnych do rozwiązań zawartych w projektowanym dokumencie

Przeprowadzona powyżej analiza oddziaływania skutków realizacji planu miejscowego na środowisko wykazała, że przedmiotowy teren nie będzie stanowił żadnego zagrożenia dla obszarów chronionego krajobrazu, dla obszarów Natura 2000 oraz, że istotne negatywne oddziaływania na komponenty przyrodnicze środowiska i komponenty kulturowe, nie wystąpią. Zatem nie ma potrzeby analizowania innych, dodatkowych rozwiązań zapobiegawczych lub ograniczających takie negatywne skutki.

9. Propozycje metod analizy skutków realizacji postanowień projektowanego dokumentu oraz częstotliwości jej przeprowadzania

W kontekście projektowanego zagospodarowania terenu (kontynuacja działalności produkcyjnej na kolejnych obszarach oraz działalność związana z gromadzeniem i przetwarzaniem odpadów), zasadnym wydaje się kontrola następujących zagadnień:

- sposób prowadzenia gospodarki ściekowej;
- sposób gromadzenia i magazynowania odpadów przeznaczonych do przetworzenia;
- monitorowanie jakości powietrza pod kątem ewentualnych zanieczyszczeń.

Nie proponuje się dodatkowych badań ponad te wykonywane obligatoryjnie.

Analiza skutków realizacji postanowień projektu planu prowadzona będzie w oparciu o pomiary, oceny i analizy wykonywane w ramach Państwowego Monitoringu Środowiska przez zobligowane do tego instytucje. Burmistrz Sulechowa prowadzi monitoring poszczególnych komponentów środowiska w zakresie określonym szczegółowo w przepisach odrębnych, w tym w ustawie *Prawo ochrony środowiska* oraz w ustawie *Prawo wodne*. Działania ww. instytucji w zakresie monitoringu środowiska pozwolą na ocenę skutków realizacji ustaleń projektu planu i umożliwią reakcje na ewentualne negatywne zjawiska zachodzące w środowisku przyrodniczym.

10. Informacje o możliwym transgranicznym oddziaływaniu projektowanego dokumentu na środowisko

Biorąc pod uwagę: rodzaj projektowanego zainwestowania, ograniczony zasięg oddziaływania oraz znaczną odległość badanego terenu od granic państwa (ok. 60 km) należy uznać, że oddziaływanie transgraniczne planowanego przedsięwzięcia jest niemożliwe i nie będzie miało miejsca.

11. Metody zastosowane przy sporządzaniu prognozy i trudności napotkane przy jej opracowywaniu

W opracowaniu wykorzystano aktualnie obowiązujące ustawy i rozporządzenia, wywiad lokalny, inwentaryzację w terenie oraz dostępne materiały o stanie środowiska:

- *Roczna ocena jakości powietrza w województwie lubuskim. Raport Wojewódzki za rok 2019* – Regionalny Wydział Monitoringu Środowiska w Zielonej Górze;
- *Ocena jednolitych części wód powierzchniowych rzecznych i jeziornych w województwie lubuskim za rok 2018* - Regionalny Wydział Monitoringu Środowiska w Zielonej Górze;

- *Ocena jakości wód podziemnych województwa lubuskiego w 2018 r.* - Wojewódzki Inspektorat Ochrony Środowiska w Zielonej Górze;
- *Ocena poziomu pól elektromagnetycznych wykonana na podstawie wyników pomiarów uzyskanych na terenie województwa lubuskiego w 2018 roku* - Regionalny Wydział Monitoringu Środowiska w Zielonej Górze;
- *Analiza stężeń formaldehydu uzyskanych w latach 2012-2019 na wybranych stacjach pomiaru jakości powietrza województwa lubuskiego* - Regionalny Wydział Monitoringu Środowiska w Zielonej Górze;
- materiały archiwalne Biura Planowania Przestrzennego i Usług & MC Sp. z o. o. w Zielonej Górze;
- materiały z inwentaryzacji w terenie.

Przy wykonywaniu prognozy wpływu projektowanego dokumentu na środowisko nie napotkano na trudności uniemożliwiające jej wykonanie.

12. Streszczenie (w języku niespecjalistycznym)

Niniejsza prognoza została sporządzona do miejscowego planu zagospodarowania przestrzennego części terenów w obrębie geodezyjnym Górki Małe (w gminie Sulechów) zgodnie z zakresem i stopniem szczegółowości informacji uzgodnionym z Regionalnym Dyrektorem Ochrony Środowiska w Gorzowie Wielkopolskim i z Państwowym Powiatowym Inspektorem Sanitarnym w Zielonej Górze. Na wstępie ogólnie scharakteryzowano dokument określając jego zawartość, cele opracowania, wykorzystane materiały i metody pracy oraz powiązania z innymi dokumentami.

Głównym celem przedmiotowego miejscowego planu zagospodarowania przestrzennego, do którego sporządzono niniejszą prognozę, jest umożliwienie inwestorowi dalsze przetwarzanie odpadów poprodukcyjnych z własnej działalności.

W dalszej części określono stan środowiska w obszarze objętym planem miejscowym wykorzystując do tego dostępne materiały o stanie środowiska, wywiad lokalny, inwentaryzację w terenie i przede wszystkim bieżący monitoring środowiska prowadzony przed zobowiązane do tego instytucje.

Wskazano na potencjalne zmiany stanu środowiska w przypadku braku realizacji projektowanego dokumentu: Odpady, które powinny zostać przetworzone przez ich wytwórcę, będą trafiały do odpadów komunalnych lub na dzikie wysypiska, przez co ich cząstki dostaną się do gleby i wód gruntowych powodując ich skażenie. A zatem stan środowiska lokalnie może ulec pogorszeniu.

Określono problemy ochrony środowiska istotne z punktu widzenia realizacji zapisów planu, m.in. zagrożenia dla wód powierzchniowych i podziemnych. Dzięki odpowiednim zapisom w planie zagrożenia takie nie wystąpią. Zapisy planu nie będą niosły również zagrożeń dla cennych zasobów przyrodniczych, objętych prawną ochroną, zarówno na szczeblu krajowym jak i międzynarodowym, gdyż zasoby takie na terenie objętym opracowaniem jak i w sąsiedztwie nie występują.

W dalszej części zdiagnozowano, czy oddziaływanie projektowanego dokumentu na poszczególne elementy środowiska będzie znaczące i czy w ogóle wystąpi, biorąc pod uwagę skalę przedsięwzięcia i rodzaj prowadzonej działalności, zarówno bieżącej jak i planowanej. Ustalono, że w związku z brakiem zagrożeń dla poszczególnych komponentów środowiska jak również braku transgranicznego oddziaływania, nie ma potrzeby wprowadzania dodatkowych rozwiązań zapobiegających, ograniczających bądź kompensujących przyrodniczo oddziaływania planowanych inwestycji. Nie ma również potrzeby wprowadzania rozwiązań alternatywnych.

Opracowana prognoza oddziaływania na środowisko miejscowego planu zagospodarowania przestrzennego wykazała, że nie ma przeciwwskazań do przeznaczenia przedmiotowego obszaru pod planowane zagospodarowanie a poszczególne uwarunkowania środowiskowe są korzystne dla realizacji planowanych inwestycji.

OŚWIADCZENIE
osoby sporządzającej prognozę

Oświadczam, że spełniam wymagania określone w art. 74a, ust.2, pkt 2 ustawy z dnia 3 października 2008 r. o udostępnianiu informacji o środowisku i jego ochronie, udziale społeczeństwa w ochronie środowiska oraz o ocenach oddziaływania na środowisko (t.j. Dz. U. 2020. poz. 283, 284 ze zm.).

Jestem świadoma odpowiedzialności karnej za złożenie fałszywego oświadczenia.